

Collège Evariste Galois

Liaison CM2-6ème



C **D** **I**

Sommaire

p.4 à 6

Présentation du lieu

Que pouvez-vous faire au CDI ?
Qui vous accueille ?
Comment vous y rendre ?

p.7 à 11

Les espaces

Les documentaires
Les fictions : romans, BD, albums, mangas, théâtre...
Les périodiques : quotidien et magazines.
Les salles multimédia.

p.12

Les règles

Comment faire pour bien vivre ensemble au CDI ?

p.
13 à 16

Les projets

Quels projets sont menés au CDI avec/par les autres enseignants ?

Edito

Le Ministère de l'Education nationale et de la Jeunesse explique que la liaison école collège est importante pour la scolarité de nos élèves : pourquoi ?

Il s'agit pour les futurs sixièmes du passage de l'école au collège. Un changement de lieu, de rythme, de professeurs, de méthodes de travail, d'organisation et comme toute adaptation elle demandera de l'énergie.

Ce passage est un moment clé de la scolarité. Avec la mise en oeuvre du socle commun de connaissances, de compétences et de culture, un continuum, de l'école au collège, est renforcé pour tous les élèves de six à seize ans.

Des concertations sont organisées entre les enseignants de l'école et du collège. Elles visent à préciser la progression des exigences méthodologiques et à harmoniser les pratiques d'évaluation.

Renforcer l'accueil, personnaliser l'accompagnement des élèves et assurer la continuité pédagogique, aident les élèves à s'adapter au changement.

C'est dans cette dynamique d'accompagnement au changement que je reçois habituellement au CDI chacune des classes de CM2. Cela permet de présenter le lieu, qui est pour les élèves une continuité avec la BCD : la Bibliothèque Centre de Documentation, gérée dans le premier degré par les professeurs des écoles.

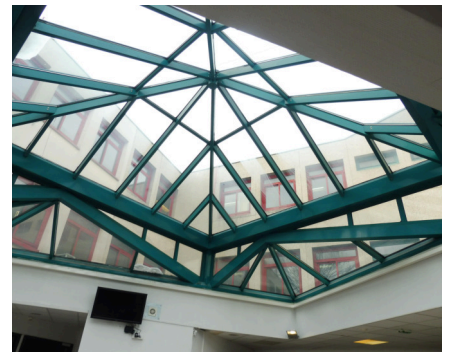
Avec les temps exceptionnels que nous traversons, en cette fin d'année scolaire, j'ai tout de même souhaité proposer ce livret à chaque élève de CM2. Je pense à vous ! Mon objectif est de recréer un lien entre l'école et le collège par mon lieu de travail : le CDI : le Centre de Documentation et d'Information qui accueillera les futurs CM2.

Ma volonté est de vous informer, de vous faire connaître avant l'arrivée en sixième ce qu'est le CDI afin d'aider les élèves à s'adapter au changement.

Chers élèves de l'école Pablo Picasso, Decour A, Decour B et Robepisserie, nous serons heureuses de vous accueillir pour la rentrée 2020 au collège Evariste Galois à Nanterre !

Giulia Cantalupi,
professeur documentaliste.

Iulia Al Mir,
aide documentaliste.



Présentation

Le Centre de Documentation et d'Information est un lieu ouvert à tous les élèves, les enseignants ainsi qu'à tous les autres personnels de l'établissement. Il fournit la documentation et l'information dont vous avez besoin sur des supports variés. C'est un lieu de découverte, de travail, de lecture et de détente.



Que peut-on y faire ?

Vous pouvez venir au CDI pour : travailler, faire des recherches, lire, préparer un exposé... Vous documenter sur les professions et l'orientation scolaire.

Travailler avec un professeur et/ou Mme Cantalupi.

Lire et emprunter des documents (3 documents/2 semaines)

L'accueil

Mme Cantalupi

Professeur documentaliste depuis six ans au collège Evariste Galois, je suis heureuse de vous accueillir l'an prochain pour votre première année au collège.



Mme Al Mir

Aide documentaliste depuis cinq ans au collège, elle anime également un atelier GRS un midi par semaine.

La GRS est la Gymnastique Rythmique et Sportive.

Les horaires d'ouverture

Lundi : 8h00-12h00 et 12h30-16h30
 Mardi : 8h00-12h00 et 12h30-16h30
 Mercredi : fermé
 Jeudi : 8h00-12h00 et 12h30-16h30
 Vendredi 9h-12h00 et 12h30-15h30

Emploi du temps CDI semaine A 25-29 novembre
Collège Evariste Galois

	LUNDI	MARDI	MERCREDI	JEUDI	VENDREDI
8h00-9h00					
9h00-10h00					
10h00-11h00	Up20 Incorruptibles			RP1 Procès Fictif	
11h00-12h00	Délégués démas Mme Mohammed			RP1 Procès Fictif	
12h00-12h30	Pause	Pause		Pause	Pause
12h30-13h30		Atelier GR		Atelier journal	
13h30-14h30					
14h30-15h30				Up20 Incorruptibles	
15h30-16h30		Conseil de classe 5°5			
16h30-17h30		Conseil de classe 6°1		Conseil de classe 5°2 16h30 Conseil de classe 5°1 17h30	
FERME					

Fermé durant les récréations et la pause - Ouvert de 12h45 à 13h30 aux demi-pensionnaires



Comment venir au CDI ?

Vous attendez dans la cour à l'emplacement « CDI » que Mme Al Mir ou Mme Cantalupi vienne vous chercher.

Ouverture du CDI à la pause méridienne pour les demi-pensionnaires :

12h45-13h20.

Le CDI est fermé aux autres élèves pendant les heures de cours au CDI.

L'emploi du temps est affiché toutes les semaines à la vie scolaire, vous pouvez le voir depuis la cour.

Il est aussi affiché sur la porte du CDI.

Les espaces

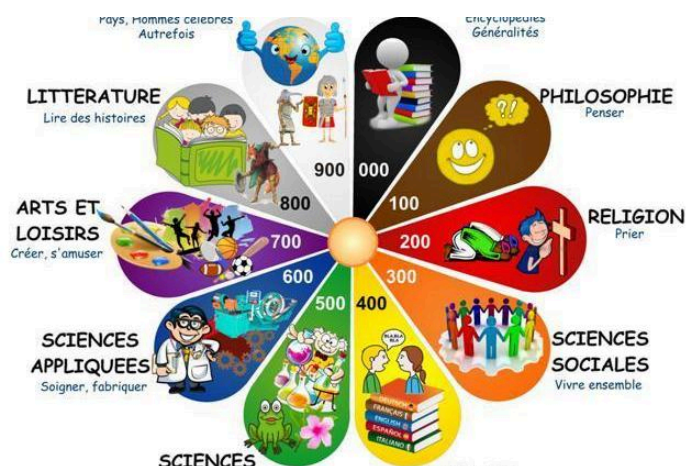
Les documentaires

Ce sont les documents permettant de s'informer sur un thème, de trouver des informations pour un exposé, de se cultiver, d'apprendre sur un sujet.



On utilise la classification Dewey, avec un indice (des nombres) plus les trois premières lettres de l'auteur que nous écrivons sur une COTE : une étiquette que nous collons en bas du dos du livre. La COTE permet de retrouver le livre et permet aussi de le ranger.

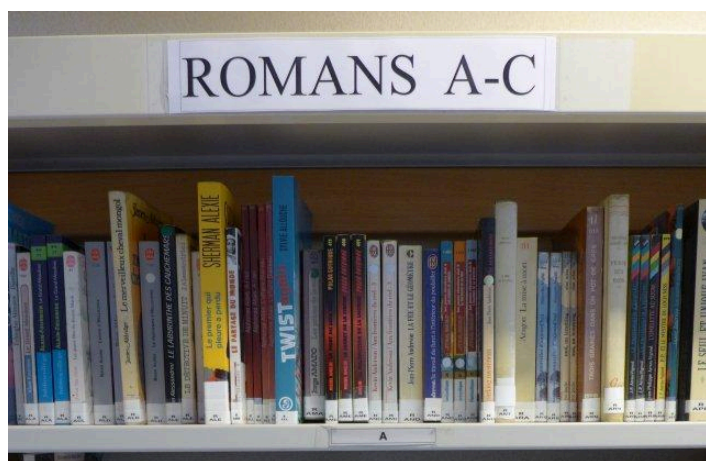
Les documentaires sont rangés en dix grandes thèmes du savoir humain, tu retrouveras ces 10 grands thèmes sur la signalétique des rayonnages afin de te repérer parmi les nombreux livres.



Espace lecture

Les fictions

Les **romans** pour s'évader, voyager, imaginer, apprendre et se cultiver en se détendant avec des récits imaginés par des auteurs (inspirés parfois de la réalité).



On les classe par ordre alphabétique d'auteur (de A à Z) en utilisant les trois premières lettres du nom de l'auteur.

La COTE se compose de la lettre "R" pour roman puis en dessous l'auteur.

Un espace propice à la lecture

La lecture se fait silencieusement pour ne pas gêner les autres camarades qui sont également au CDI pour du travail : révisions, exercices, devoirs, recherches.



Espace lecture

BD

Vous trouverez dans cette espace dédié à la lecture des bandes dessinées adaptées à vos âges..



Albums

Nous vous proposons également de nombreux albums, pour faire plaisir à nos yeux et à notre imaginaire tout en abordant des sujets qui peuvent toucher petits et grands.

Mangas

Dans l'amiroire à roulette blanche et rouge vous aurez accès à tous les mangas.



Espace périodiques

Dans l'espace lecture vous pourrez retrouver les abonnements aux magazines comme "L'Histoire junior", "I love english", "Okapi"...et à un quotidien d'information pour les collégiens : "L'actu".

Sur le présentoir vous verrez le dernier **périodique** et à l'intérieur des casiers les anciens numéros.



Confort

Vous verrez aussi un meuble avec d'autres fictions : les pièces de théâtre, les recueils de poésies et les contes.

Des fauteuils, des poufs vous attendent pour vous permettre de vous installer confortablement pour lire !

Les recherches

Deux salles multimédias sont accessibles pour vous au CDI. Dans chacune des salles il y a dix ordinateurs. Vous pouvez utiliser un ordinateur pour **travailler** : faire des recherches demandées par un professeur, utiliser un logiciel de traitement de texte, accéder à OZE notre espace numérique de travail.



L'accès

Il se fait en demandant l'autorisation à Mme Cantalupi ou Mme Al Mir. Il faut également demander l'autorisation pour imprimer un document.

L'accès à internet au collège se fait uniquement pour votre travail d'élève.

Comment
bien vivre
ensemble ?

Les règles au CDI

Elles sont simples :

*On attend dans la cour que Mme Al Mir ou Mme Cantalupi vienne vous chercher.

*On remet son carnet de correspondance afin d'être compabilisé dans l'appel de présence fait chaque heure.

*En entrant on dépose son manteau, veste, sac. On prend les affaires dont on a besoin.

*On s'installe dans l'espace que l'on choisit : tables de travail, espace de lecture, pour l'ordinateur vous devez demander la permission à Mme Al Mir ou Mme Cantalupi en expliquant le travail que vous avez à faire.

*On chuchote ! L'espace CDI doit rester calme et propice au travail, vous avez le droit de chuchoter pour vous aider dans votre travail. (4 élèves maximum par table).

*Pas de grignotage au CDI, il y a les récréations pour cela et la pause du déjeuner, pas de boissons sauf pour les élèves ayant un PAI.

*On se déplace tranquillement, pas de course, pas de jeux au CDI.

* Si vous possédez un téléphone portable il doit rester éteint, dans l'établissement son utilisation est interdite.

*Avant de partir vous devez penser à ranger le mobilier que vous avez utilisé : chaise, nettoyer la table, remettre les documents lus à leur place. Nous veillons à ce que le CDI reste accueillant pour tous les élèves et membre de l'équipe éducative et pour cela vous devez nous aider :-)

Il faudra également récupérer votre carnet de correspondance !

Nous vous aiderons à intégrer ses règles pour le bon fonctionnement du lieu.

***La règle d'or est le respect mutuel : on se respecte les uns les autres ainsi que le matériel.**

Les projets

Vous viendrez au CDI avec vos professeurs de discipline pour mener des projets ou pour faire cours ailleurs que dans la classe ordinaire.

Voici quelques exemples de projets faits au CDI :



En haut : un projet avec des troisièmes pour le Festival des arts de la rue Parade(s).

Ici à gauche : l'enregistrement d'une émission par les élèves de l'upeza avec radio Agora.

Le montage par les élèves d'un élément scénique pour le festival Parade(s) avec les Plastikeuses.

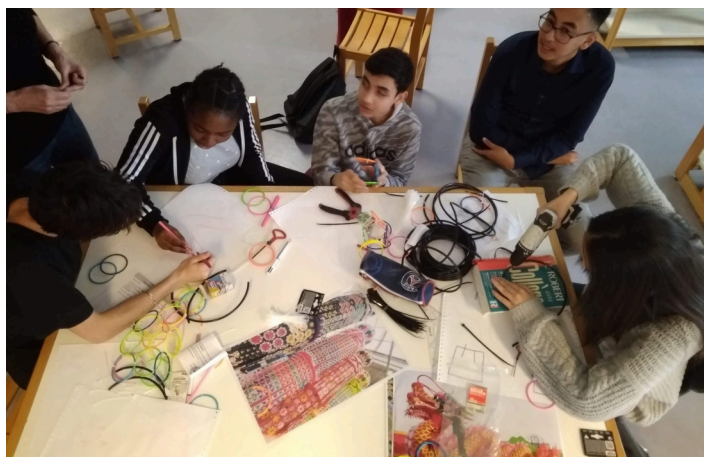


Une classe de 5ème sensibilisée aux handicaps cognitifs avec Camille Okio de l'association Culture H dans le cadre du projet cirque.



Une classe de troisième rencontrait une infographiste dans le cadre du projet Lecture pour tous, ils fabriquaient un décor en lien avec le projet "Lumière(s)"

La rencontre des élèves de l'upe2a avec une éditrice de la maison d'édition Talents Hauts. C'était pour le projet littéraire Les Incorruptibles.



Fabrication de la maquette qui servira de modèle pour fabriquer un dragon pour la scénographie du festival Parade(s).



Prise en main d'un appareil photographique, travail sur la posture avec Rina Sherman, notre artiste en résidence l'an dernier.

Clémence Revuz du musée Albert Kahn explique le fonctionnement d'un ancien appareil photo aux élèves de l'upe2a dans le cadre du projet Mavi(II)e mené en interdegré l'an dernier avec deux écoles Decour A et B.



Les troisièmes font un atelier "Le soldat de l'image" avec leur professeur d'histoire géographique EMC et Clémence Revuz, chargée de médiation culturelle au Musée Albert Kahn.

Enregistrement sonore pour réaliser la cup song en cours d'éducation musicale avec Mme Marques.



Atelier l'empreinte écologique, biodiversité et réchauffement climatique avec M.Cusson et Mme Baudoin, chargés de sensibilisation à l'environnement et développement durable au Département des Hauts-de-Seine.



Spectacle ECRANS pour tous les élèves du niveau 4ème avec Paralell théâtre pour les sensibiliser à leurs usages des écrans : télévision, jeux vidéos, portables.

Rencontre avec le metteur en scène Ahmed Madani pour parler de son métier et de sa pièce de théâtre *F(l)ammes*.



Les élèves de l'upe2a participent au prix littéraire Les Incorruptibles, projet mené avec Carole Merlet en interdegré avec l'upe2a de l'école P.Picasso.

Les droits du lecteur



1. le droit de ne pas lire



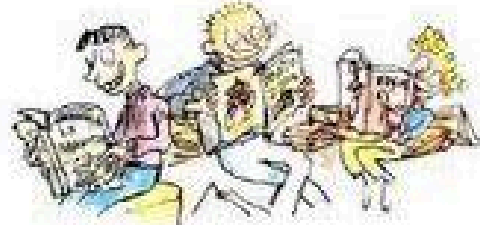
2. le droit de sauter des pages



3. le droit de ne pas finir un livre



4. le droit de relire



5. le droit de lire n'importe quoi



6. le droit au bovarysme



7. le droit de lire n'importe où



8. le droit de grapiller



9. le droit de lire à voix haute



10. le droit de se taire

D'après PENNAC, Daniel, *Comme un roman*, illustré par Quentin BLAKE